

# INFORMATOR NR 6/10

19 kwietnia 2024

## SMOG ATAKUJE NASZ ORGANIZM

Jakub Zima rozmawia z dr Aliną Szymczyk - pulmonologiem



**- Smog staje się już bardzo "oklepanym" przez wielu określeniem, ale trzeba o tym pamiętać i trzeba o tym wciąż wspominać. Żyjemy w kraju, w Europie, który niestety cieszy się niechlubną sławą, Polska jest jednym z najbardziej zanieczyszczonych państw europejskich. Tutaj walczymy o klimat tylko z Bułgarią i z północnymi Włochami, także niestety musimy mieć świadomość tego, że żyjemy w nieczystym środowisku.**

### Czym jest powietrze dla organizmu?

- Często na co dzień nie zdajemy sobie sprawy, jak bardzo uzależnieni jesteśmy od powietrza. Wdychamy je w ogromnej ilości, w objętościach większych niż spożywamy płyny czy posiłki. Oddychanie odbywa się w sposób automatyczny i fizjologiczny do tego stopnia, że nie jesteśmy świadomi ile tego powietrza pochłaniamy i jak ono jest nam nieodzownie potrzebne do funkcjonowania.

Niestety nie zdajemy sobie również sprawy z tego, jak ważna jest jakość tego powietrza. Często ta refleksja przychodzi dopiero wtedy, jeżeli odczuwamy różne choroby i wtedy to, czym oddychamy, staje się dla nas bardzo znaczące. Dlatego cieszyć się, że powstaje ten program i jest dyskusja wokół jakości powietrza i od paru lat są podejmowane różne wysiłki, aby tą jakość powietrza poprawić.

### Gdzie powstaje zjawisko smogu?

- Oczywiście te dni, gdzie zanieczyszczenie powietrza jest największe, najczęściej ogranicza się do pory zimowej. I tu musimy powiedzieć, że smog, to o czym mówimy, jest to mieszanka spalin, gazów i mgły, czy pary wodnej. Powstaje on w określonych warunkach atmosferycznych i często ma wpływ na to kształtowanie terenu i, niestety, my również należymy do tych części, gdzie są warunki sprzyjające powstawaniu smogu. Zresztą Śląsk, Dolny Śląsk, Kotliny Górskie generalnie, Podhale, tam najczęściej mamy do czynienia ze smogiem. Powstaje on wówczas, kiedy właśnie w miesiącach zimnych dochodzi do koncentracji pyłów, dymów i zimnego powietrza o wysokiej wilgotności, które jest jakby przyciśnięte frontem wyżowym do ziemi. My ten smog czujemy, a nawet czasami widzimy, bo widzimy mgliste, żółtawe powietrze albo szare i czujemy też zapach tych spalin.

### Jak działają szkodliwe substancje?

- Działanie tych substancji może być natychmiastowe i czujemy wówczas, powiedzmy, pieczenie gardła

ocznych, łzawienie, drapanie w nosie, w gardle, napady kaszlu, uczucie zatykania, ale mogą być również objawy i skutki długofalowe. Udowodniono, jak smog wpływa na nasz organizm, no i niestety są to tylko bardzo złe i szkodliwe efekty działania.

U osób już chorych dojdzie do zaostrzenia przewlekłych chorób układu oddechowego, mianowicie astmy czy przewlekłej obturacyjnej choroby płuc i wtedy ci pacjenci w trakcie takich smogowych dni po prostu trafiają z zaostrzeniami tych chorób do lekarza bądź do szpitala.

### Na co jeszcze szkodzi smog?

- Udowodniono działanie smogu na układ krążenia. Badania ukazują, że narażenie pacjentów na wdychanie zanieczyszczonego powietrza w takich dniach smogowych może wywołać w krótkim czasie, w dniu, bądź w dwóch dniach następujących, różne incydenty ostre naczyniowe w postaci zawału serca, bądź udaru mózgu, bądź nawet zatoru płucnego. Ryzyko tam wzrasta wtedy od 3% do 8% - to jest bardzo dużo.

Ponadto sam smog może dawać odległe skutki, jeżeli chodzi o dzieci. Również obserwuje się, że może prowadzić do zwolnienia wzrostu, do ujawnienia się autyzmu u dzieci, do ujawnienia się chorób właśnie układu oddechowego w postaci astmy. Mało tego, u ciężarnych kobiet narażenie ich na oddychanie powietrzem zanieczyszczonym może powodować poronienia, przedwczesne choroby, a nawet prowadzić do urodzenia dzieci z niską wagą urodzeniową, bądź ujawnienia się różnych chorób u takich dzieci już w późniejszym wieku.

Również udowodniono toksyczne działanie smogu, jeżeli chodzi o rozwój nowotworów. I tu tym najbardziej rakotwórczym składnikiem jest benzopiren, który jest substancją rakotwórczą. Wywołuje raka sutka, raka płuc, ale wywołuje również raka pęcherza, dlatego że jest wydalany przez układ moczowy.

Smog wpływa również na układ nerwowy. Sprzyja on stanom depresyjnym i sprzyja ujawnieniu się otępienia, a nawet choroby Alzheimer'a. Tych skutków jest bardzo dużo. One w różnych populacjach się różnie kształtują. Ale jest pewne, że smog jest naszym trucicielem, na który jesteśmy narażeni i bez naszych działań jesteśmy bezsilni.

### Jak radzić sobie ze smogiem?

- Po pierwsze sprawdzać jakość powietrza. Można mieć aplikację w telefonie, można sprawdzić w internecie, sprawdzić na stronie smog mapy. Dane są podawane i aktualizowane kilka razy dziennie.

Nie wychodźmy z domu. Jeśli musimy, założymy maskę, ale maska musi być konkretna z filtrem HEPA, przeciw-smogowa. Jeżeli chcemy wietrzyć mieszkanie, róbmy to rano, albo tak około południa bądź popołudniu.

### Kiedy najczęściej „atakuje” nasz organizm smog?

- Największe starzenie pyłów i tych gazów toksycznych w trakcie smogowych dni jest w godzinach wieczornych i w nocy. Więc jeżeli ktoś chce uprawiać sport i robi to w godzinach wieczornych, wtedy kiedy są alerty, bądź kiedy jest zła jakość powietrza, szkodzi sobie samemu. Jeżeli chcemy iść na spacer, róbmy to w południe lub po południu. Jeżeli musimy iść na zakupy, zróbmy to około południa, a nie róbmy tego wieczorem.

### Co powinniśmy zrobić, gdy już niestety pojawią się te pierwsze objawy, zdrowotne, związane właśnie z zanieczyszczeniem powietrza?

- Przede wszystkim udać się do lekarza pierwszego kontaktu. To mogą być pierwsze objawy astmy, albo pierwsze objawy POChP. Wydaje się, że na POChP, czyli przewlekłą obturacyjną chorobę płuc, chorują tylko palacze papierosów. Właśnie nie. Spośród wszystkich osób, które mają POChP, ta jedna czwarta w ogóle nie paliła papierosów. Czyli po prostu mieszkała w szkodliwym środowisku, narażona na pyły, dymy, zanieczyszczenia powietrza. Chęć powiedzieć, że jeżeli chodzi o dymy przemysłowe z tym już nie ma problemu, bo są takie nałożone wymogi, że w tej chwili elektrociepłownie, wszystkie te kominy są zaopatrzone w odpowiednie filtry. Za produkcję smogu nie odpowiada przemysł obecny. To są tylko te kopciuchy plus transport samochodowy - niestety.

### Bardzo zwiększyła się teraz liczba zachorowań oraz liczba osób, które mają różne dolegliwości?

- Tak. I niestety to nieczyste powietrze ma wpływ na ilość ich zaostrzeń, bo przychodzą pacjenci z dusznością, nie mają objawów infekcji, a duszą się. Wychodzą ze szpitala od nas po intensywnym leczeniu, za dwa tygodnie trafiają ponownie, nie z powodu infekcji. Prawdopodobnie z powodu właśnie narażenia na zanieczyszczone powietrze. Wałbrzych jest już środowiskiem o wiele lepszym niż to było kiedyś, ale wciąż są dni, niestety, gdzie to powietrze nie jest odpowiednie dla nas. Tu wciąż są stare dzielnice - miejsca, gdzie stężenie pyłów i dymów jest duże.

opracował Paweł Szpur

Cały wywiad na stronach: [www.30minut.pl](http://www.30minut.pl) | [www.naszemiasto.walbrzych.pl](http://www.naszemiasto.walbrzych.pl)

### Narodowy Fundusz Ochrony Środowiska i Gospodarki Wodnej

ul. Konstruktorska 3A, 02-673 Warszawa | tel. 22 45 90 800 | mail: [fundusz@nfosigw.gov.pl](mailto:fundusz@nfosigw.gov.pl)

### Wojewódzki Fundusz Ochrony Środowiska i Gospodarki Wodnej we Wrocławiu

ul. Jastrzębia 24, 53-148 Wrocław | tel. 71 333 09 40 | mail: [poczta@fos.wroc.pl](mailto:poczta@fos.wroc.pl)

PROJEKT PN: Rozwój świadomości ekologicznej mieszkańców Dolnego Śląska poprzez media informacyjne 2.0

został zrealizowany przy wsparciu finansowym Narodowego Funduszu Ochrony Środowiska i Gospodarki Wodnej oraz Funduszu Ochrony Środowiska i Gospodarki Wodnej we Wrocławiu w ramach Programu Regionalnego Wsparcia Edukacji Ekologicznej



Informator nr 6 | 19 kwietnia 2024 | Nakład 7.000 egzemplarzy  
powiat wałbrzyski, kłodzki, świdnicki, kamiennogórski i karkonoski  
Wydawca: Centrum Sp. z o.o.  
tel. 531 407 736  
e-mail: [sekretariat@30minut.pl](mailto:sekretariat@30minut.pl)  
[www.30minut.pl](http://www.30minut.pl)

strona 1

### Stowarzyszenie Dolnośląski Inkubator Przedsiębiorczości

ul. Kolejowa 8 | 58-100 Świdnica  
tel. 505 207 889  
e-mail: [biuro@dolnoslaskiinkubator.pl](mailto:biuro@dolnoslaskiinkubator.pl)  
[www.dolnoslaskiinkubator.pl](http://www.dolnoslaskiinkubator.pl)



# programy dla mieszkańców i przedsiębiorców

## Od kwietnia zmiany w programie



**Wprowadzenie obowiązku wyboru pomp ciepła oraz kotłów zgaszających drewno i kotłów na pellet tylko z tych wpisanych na listę zielonych urządzeń i materiałów (lista ZUM), a także możliwość uzyskania najwyższego poziomu dofinansowania tylko na jeden budynek mieszkalny jednorodzinny albo jeden lokal mieszkalny w takim budynku – to zmiany w „Czystym Powietrzu”, które zaczną obowiązywać od kwietnia 2024 r.**

Podobne rozwiązanie dotyczy kotłów zgaszającego drewno oraz kotłów na pellet drzewny, przy czym tutaj nie planuje się zmiany wymogów w programie „Czyste Powietrze”, a jedynie obowiązkowy wybór tych urządzeń z listy ZUM.

Dodatkowe wymogi dotyczące listy ZUM poddane zostały konsultacjom z przedstawicielami branży producentów i dystrybutorów pomp ciepła oraz stroną społeczną.

Kolejną ważną zmianą w programie „Czyste Powietrze” będzie ograniczenie możliwości dofinansowania w części 3) programu. Beneficjent, który raz skorzysta z najwyższego poziomu dofinansowania (część 3) programu), będzie mógł wnioskować o dofinansowanie na kolejne budynki tylko w ramach części 1) programu (podstawowy poziom dofinansowania).

### Ważne terminy dla beneficjentów programu „Czyste Powietrze”:

- Wejście w życie programu ze zmianami: 22 kwietnia 2024 r.
- Zakończenie okresu przejściowego: 13 czerwca 2024 r.

### Zmiany dot. pomp ciepła dofinansowywanych w ramach programu „Czyste Powietrze”:

- Kosztem kwalifikowanym w ramach programu będą mogły być wyłącznie pompy ciepła wpisane listę zielonych urządzeń i materiałów (ZUM), która jest dostępna na stronie internetowej <https://lista-zum.ios.edu.pl/>.

- Pompy ciepła będą mogły zostać wpisane na listę ZUM po udokumentowaniu spełnienia wymogów programu oraz wykonaniu odpowiedniego zgłoszenia zgodnie z regulaminem listy ZUM.
- Wszystkie pompy ciepła znajdujące się obecnie na liście ZUM będą wymagały uzupełnienia dokumentacji o raport z badań przeprowadzonych w niezależnych akredytowanych laboratoriach zlokalizowanych na terenie EU lub EFTA, wynik badań powinien być zgodny z danymi w karcie produktu i etykiecie energetycznej danego urządzenia.
- Badania mają potwierdzać parametry dla klimatu umiarkowanego zarówno dla zastosowań średnio jak i niskotemperaturowych.
- Przeprowadzone i przedstawiane przez producenta/dystrybutora badania mają w pełni potwierdzać parametry wskazane w etykiecie energetycznej oraz karcie produktu oraz spełnienie wymogów programu „Czyste Powietrze”.
- Instytut Ochrony Środowiska – Państwowy Instytut Badawczy (IOŚ-PIB), prowadzący na zlecenie NFOŚiGW listę ZUM, na podstawie dostarczanych przez producentów/dystrybutorów raportów z ww. badań, zweryfikuje spełnienie nowych wymogów programu przez pompy ciepła wpisane na listę ZUM.
- Po zakończeniu okresu przejściowego, na liście ZUM pozostaną tylko pompy ciepła spełniające wymogi programu, potwierdzone wskazanymi powyżej badaniami, które przeszły pozytywną weryfikację.
  - W przypadku zgłoszenia do wpisania na listę ZUM większej liczby pomp ciepła z jednego typoszeregu, możliwe będzie przedstawienie badań dla typoszeregu, przy czym:
  - w przypadku, gdy jeden typoszereg obejmuje nie więcej niż 5 podtypów, dopuszcza się przedstawienie raportu z ww. badań dla minimum jednej pompy ciepła z tego typoszeregu przy spełnieniu wymogu, że moc pomp ciepła zakwalifikowanych do jednego typoszeregu nie będzie się różniła



więcej niż +/- 50% od mocy pompy ciepła poddanej badaniom,

- w przypadku typoszeregu składającego się z więcej niż 5 podtypów urządzeń, należy przedstawić co najmniej 1 raport z badania urządzenia na każde 5 podtypów, podtypy pomp ciepła uznaje się za należące do jednego typoszeregu, jeżeli spełniają łącznie następujące warunki:
  - identyczna konstrukcja obiegu chłodniczego, ten sam czynnik chłodniczy/roboczy,
  - ten sam producent, typ i liczba sprężarek,
  - ten sam typ elementu rozprężnego,
  - ten sam typ skraplacza,
  - ten sam typ parownika,
  - ten sam typ procesu odszraniania,
  - ten sam sterownik i zasada sterowania wydajnością,
  - ten sam producent, typ i liczba wentylatorów parownika (w przypadku powietrznych pomp ciepła) oraz zasada sterowania wydajnością (stała, zmienna lub stopniowana regulacja prędkości obrotowej),
- urządzenia z i bez zaworu czterodrogowego nie mogą być zaliczone do tego samego typoszeregu.

## Komunikat dotyczący instalowanych pomp ciepła w programie



W związku z sygnalizowanymi w ramach programu „Czyste Powietrze” działaniami nieuczciwych instalatorów pomp ciepła, rekomendujemy, by uwrażliwić również beneficjentów końcowych programu „Ciepłe Mieszkanie” na otrzymywane oferty nowego źródła ciepła.

Prosimy naszych wnioskodawców, beneficjentów i beneficjentów końcowych o rozważenie w wyborze dostawcy i firmy instalacyjnej realizującej wymianę źródła ciepła z dofinansowaniem z programu „Ciepłe Mieszkanie”.

Rekomendujemy wybór pomp ciepła z funkcjonującej tzw. listy ZUM (listy zielonych urządzeń i materiałów) – dostępnej online pod adresem <https://lista-zum.ios.edu.pl/>.

Zwracamy uwagę, że wybór firmy sprzedającej urządzenie, jak i wykonującej jego montaż, należy do beneficjentów końcowych. To oni płacą za zakup i montaż nowego źródła ciepła, w tym np. pompy ciepła, i refinansują zrealizowane zadanie z przyznanej i należnej dotacji w ramach programu. Niestety, zdarzają się na rynku usług nieuczciwi wykonawcy, którzy oferują usługi i produkty niskiej jakości oraz zawyżają ceny.

Rekomendujemy zarówno gminom, będącymi beneficjentami programu „Ciepłe Mieszkanie”, jak i beneficjentom końcowym, ostrożność i rozważenie w szczególności w przypadku oferty akwizytorów na instalację źródła ciepła, a przede wszystkim na pompy ciepła. Nieuczciwi sprzedawcy proponują niedopasowane do lokalu/budynku i potrzeb, niskiej jakości, urządzenia, które w okresie grzewczym zużywają dużo prądu, a ich trwałość i jakość jest słaba.

Rekomendujemy beneficjentom końcowym dokładnie i uważnie sprawdzić firmę i jej oferty jeszcze przed podpisaniem umowy, w szczególności jeśli mają jakiegokolwiek wątpliwości co do:

- oferowanej ceny usługi i produktu,
- oferowanych parametrów urządzenia lub instalacji,
- oferowanych warunków serwisowych i gwarancji.

Prosimy wszystkich uczestników programu o uważność i podejmowanie decyzji bez pośpiechu, w konsultacji z doradcą energetycznym lub właściwym wojewódzkim funduszem ochrony środowiska i gospodarki wodnej (wfośigw). Rekomendujemy sprawdzenie parametrów urządzenia i jego rzeczywistą cenę w internecie, a przede wszystkim wybór pomp ciepła ze wspomnianej tzw. listy ZUM (listy zielonych urządzeń i materiałów) – dostępnej online pod adresem <https://lista-zum.ios.edu.pl/>, która zawiera zweryfikowane urządzenia i materiały o potwierdzonej jakości. Warto współpracować z firmami polecenymi i znanymi na lokalnym rynku.

Prawidłowo zrealizowana inwestycja z dotacją z programu „Ciepłe Mieszkanie” to niższe koszty ciepła w mieszkaniu, a tym samym niższe wydatki na ogrzewanie. Zależy nam na bezpieczeństwie mieszkańców i wyłącznie korzyściach uzyskanych z programu „Ciepłe Mieszkanie”.

Jednocześnie zwracamy uwagę, że Narodowy Fundusz Ochrony Środowiska i Gospodarki Wodnej (NFOŚiGW) nie promuje konkretnych firm sprzedających urządzenia, instalacyjnych oraz wykonawczych. Nieufność beneficjenta powinno wzbudzić powoływanie się firmy na partnerstwo z NFOŚiGW w programach „Czyste Powietrze” czy „Ciepłe Mieszkanie”, co nie ma uzasadnienia w praktyce.

źródło: <https://www.czystepowietrze.gov.pl/>

## PLATFORMA EKSPERTÓW EFEKTYWNOŚCI ENERGETYCZNEJ

Program CZYSTE POWIETRZE

SPRAWDŹ!  
peee.gov.pl



Platforma EEE jest narzędziem Narodowego Funduszu Ochrony Środowiska i Gospodarki Wodnej, a jej celem jest ułatwienie nawiązania kontaktu między osobami planującymi wymianę „kopciucha” w swoim domu lub częściową bądź kompleksową termomodernizację budynku, a ekspertami w dziedzinie efektywności energetycznej budynku. Eksperti mogą pomóc w podjęciu racjonalnej decyzji opartej na technicznych i ekonomicznych przesłankach. Osoby zainteresowane programem Czyste Powietrze, które skorzystają z Platformy, odwiedzi Ekspert EE, który przeprowadzi audyt energetyczny ich domów lub oceni istniejącą instalację, a następnie przedstawi zalecenia dotyczące możliwości modernizacji prowadzącej do zwiększonej efektywności energetycznej budynku.

Audyt energetyczny stanowi ocenę obecnego stanu użytkowania energii w budynku oraz określa możliwości i nakłady finansowe pozwalające na jego poprawę. Audyt zawiera wytyczne wykonania termomodernizacji budynku, czyli takich ulepszeń, które umożliwią jego użytkowanie przy mniejszym zużyciu energii i tym samym przy mniejszych kosztach eksploatacyjnych głównie do celów ogrzewania, wentylacji i przygotowania ciepłej wody użytkowej.

Dzięki audytowi energetycznemu jako właściciel budynku uzyskasz pełną analizę energetyczno-ekonomiczną planowanych usprawnień wraz ze wskazaniem optymalnego zakresu prac modernizacyjnych. Audyt jest więc podstawą do podjęcia decyzji o realizacji przedsięwzięcia poprawiających efektywność energetyczną budynku.

Wyniki audytu można wykorzystać do ubiegania się o dofinansowanie z programu „Czyste Powietrze” i innych funduszy publicznych na inwestycje energooszczędne.

### JAKIE SĄ KOSZTY?

Rejestracja i korzystanie z Platformy są bezpłatne. Koszt usług świadczonych przez Ekspertów EE ustalasz bezpośrednio z ekspertem.

W programie „Czyste Powietrze” możesz uzyskać refundację do 1200 zł poniesionych kosztów audytu.



NARODOWY FUNDUSZ OCHRONY ŚRODOWISKA i GOSPODARKI WODNEJ

/22/ 45 90 800



Wojewódzki Fundusz Ochrony Środowiska i Gospodarki Wodnej we Wrocławiu

strona 2

/71/ 333 09 40



**Burmistrz**  
**Tomasz Kiliński**

## W jakich dotychczas programach ograniczających niską emisję brała gmina?

Nasza gmina brała udział w dostępnych programach oferujących dofinansowanie dla mieszkańców do wymiany „kopciuchów” oraz pozyskiwała środki na ten cel dla zasobów gminnych z takich programów jak: „Ograniczenie niskiej emisji na obszarze województwa dolnośląskiego”, środki z EFRR RPO WD 2004-2020, termomodernizacja budynków mieszkalnych wielorodzinnych w Gminie Miejskiej Nowa Ruda, wymiana wysokoemisyjnych źródeł ciepła w budynkach i lokalach mieszkalnych na terenie wybranych gmin Aglomeracji Wałbrzyskiej. Obecnie uczestniczymy w projekcie „Czyste powietrze”, tworząc gminny punkt konsultacyjno-informacyjny funkcjonujący na terenie Urzędu Miejskiego i program jest w trakcie realizacji – od maja 2021. To program priorytetowy „Ciepłe mieszkanie” – dla właścicieli lokali mieszkalnych trwa od stycznia 2023 r., gdzie wartość Umowy z WFOŚiGW wynosi 4 999 300,00 zł. Warto zaznaczyć, że program priorytetowy „Ciepłe mieszkanie” dla najemców lokali mieszkalnych i wspólnot mieszkaniowych od 3 do 7 lokali mieszkalnych ma złożony wniosek do WFOŚiGW na wartość 3 520 600,00 złotych.

Ponadto w ramach Funduszu Sprawiedliwej Transformacji Gmina Miejska Nowa Ruda złożyła fiszki zgłoszeniowe w naborze na listę projektów niekonkurencyjnych planowanych do realizacji w ramach Funduszu Sprawiedliwej Transformacji na obszarach objętych Terytorialnymi Planami Sprawiedliwej Transformacji. Projekty związane są z działaniami naprawczymi na terenach pogórnicznych i wspierają działania dekarbonizacyjne, w tym odchodzenie w ogrzewaniu od paliwa węglowego. Wymiana nieefektywnych źródeł ciepła w latach 2017 do 2023 to wymiana 1260 „kopciuchów”.

## W jakich projektach związanych z czystym powietrzem bierze udział jeszcze gmina w tym roku?

SPMB – Gmina Miejska Nowa Ruda była partnerem projektów sieciowych zgłaszanych w ramach Funduszu Sprawiedliwej Transformacji i prowadziła

prace przygotowawcze nad stworzeniem subregionalnego, sieciowego i partnerskiego Projektu modernizacji budynków i źródeł energii, którego operatorem jest organizacja pozarządowa OTS Wolna Przedsiębiorczość – Centrum Technologii Energetycznych w Świdnicy. Warto dodać, że miasto jest współautorem Społecznego Terytorialnego Planu Sprawiedliwej Transformacji Subregionu Wałbrzyskiego - wizji rozwoju Subregionu Wałbrzyskiego, wolnego od węgla w energetyce i ciepłownictwie w 2030 r., z redukcją emisji CO<sub>2</sub> o 55 % w 2030 r., neutralnego klimatycznie w 2040 r. Ponadto Gmina Miejska Nowa Ruda wzięła udział w projekcie pt. „Przyjazna przestrzeń dla mieszkańców – Inteligentna Nowa Ruda” w ramach konkursu „Human Smart Cities. Inteligentne Miasta współtworzone przez mieszkańców” (Miasto Nowa Ruda jest jednym z 15 miast średnich, którego Projekt został wybrany do dofinansowania; w kraju Nowa Ruda uzyskała 15 miejsce pod względem punktacji (512 punktów)). W związku z udziałem w Projekcie zrealizowano działania dot. m.in. poprawy jakości powietrza (w tym montaż 8 detektorów jakości powietrza).

Gmina bierze udział w Programie „Rozwój zrównoważonego transportu zbiorowego na terenie Gminy Miejskiej. Nowa Ruda poprzez zakup dwóch autobusów elektrycznych wraz z infrastrukturą do ładowania” – podpisana została umowa z NFOŚiGW na zakup 2 autobusów elektrycznych wraz z budową towarzyszącej infrastruktury ładowania pojazdów (całość inwestycji to ponad 5 mln złotych). Warto dodać, że Nowa Ruda realizuje projekt: Łagodzenie skutków zmian klimatu poprzez rozwój systemu zielono-niebieskiej infrastruktury na terenie miasta Nowa Ruda. Celem projektu jest zwiększenie zdolności społeczności Nowej Rudy do łagodzenia zmian klimatu i adaptacji do ich skutków przez szereg działań adaptacyjno-mitygacyjnych oraz edukacyjno-informacyjnych. Ich realizacja przyczyni się do rozwiązania problemów związanych ze zmianami klimatu, z którymi borykają się polskie gminy. Są to np. zjawisko tzw. miejskiej wyspy ciepła, zanieczyszczenie powietrza, niewykorzystany potencjał zastosowania wód opadowych, niska świadomość mieszkańców dot. możliwości gospodarowania wodami opadowymi.



W mieście występuje ponadto wyższa ilość opadów atmosferycznych niż średnia dla województwa i Polski. W związku z czym miejskie skarpy narażone są na erozję. Umowa o dofinansowanie projektu została zawarta 19 listopada 2021 roku.

Przed przystąpieniem do projektu sporządzony został Miejski Plan Adaptacji do zmian klimatu dla miasta Nowa Ruda do roku 2030, przyjęty Uchwałą Rady Miasta. Udział w projektach dot. rewitalizacji obszarów miejskich, w tym największymi projektami były: modernizacja miejskich terenów zielonych – 6 obszarów o wartości ok. 2 mln 460 tys. zł (wykonanie ścieżek, małej architektury, doposażenie placów zabaw, wydzielenie stref wypoczynkowo-rekreacyjnych a także wykonanie ogrodu deszczowego (element systemu proekologicznego gospodarowania wodą)) zakończona w 2018 r. oraz rewitalizacja parku przy ul. Strzeleckiej zakończona w 2022 r.

## A jakie działania edukacyjne mają miejsce w gminie?

Działania edukacyjne, w tym organizacja spektakli ekologicznych dla dzieci dot. poprawy jakości powietrza, coroczne obchody święta drzewa, w ramach którego wspólnie ze szkołami oraz seniorami prowadzone są nasadzenia drzew na terenie miasta, wspólne sadzenia drzew z Nadleśnictwem Jugów na terenie miasta, warsztaty ekologiczne dla mieszkańców (w ramach działań partycypacyjnych w projektach realizowanych przez miasto), dokumentacja projektowa dla zadania: Noworudzki Park Wolny od Smogu przy Miejskim Ośrodku Kultury w Nowej Rudzie jako wdrożenie Miejskiej Inicjatywy Działań miasta Nowa Ruda.

Rozmawiał Jakub Zima

Cały wywiad na stronach: [www.30minut.pl](http://www.30minut.pl) [www.naszemiasto.walbrzych.pl](http://www.naszemiasto.walbrzych.pl)



**Wymiana ogrzewania**  
1260 „Kopciuchów”



**Zielone Przystanki**  
przyjazna przestrzeń dla mieszkańców



**Czyste Powietrze**  
termomodernizacja budynku

źródło: Gmina Miejska Nowa Ruda



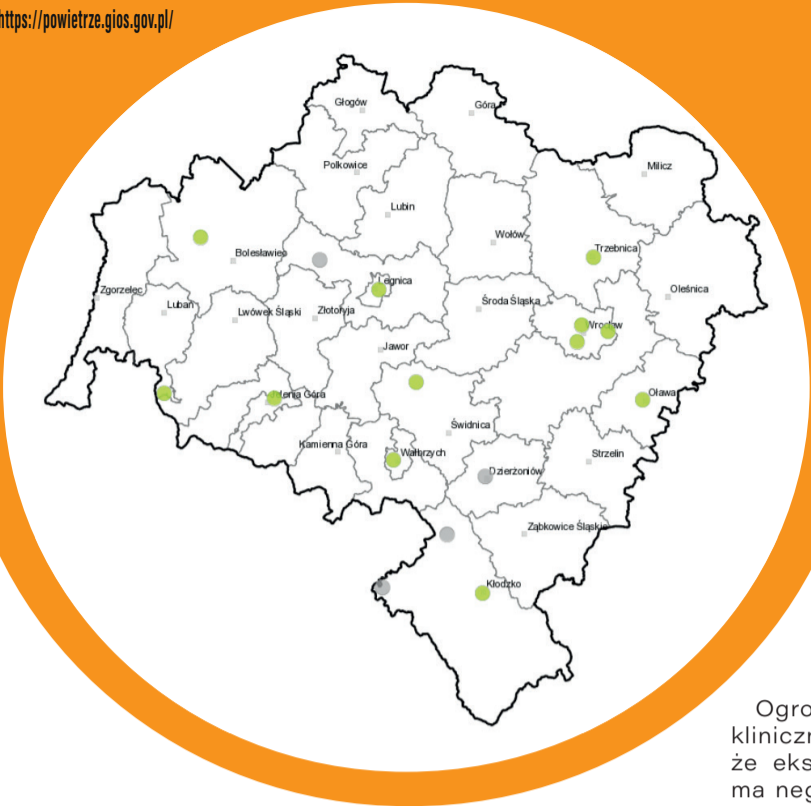
NARODOWY FUNDUSZ  
OCHRONY ŚRODOWISKA  
i GOSPODARKI WODNEJ

/22/ 45 90 800



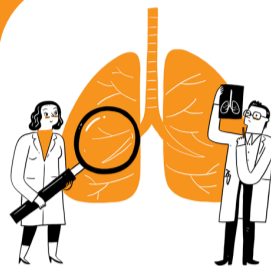
Wojewódzki Fundusz Ochrony Środowiska  
i Gospodarki Wodnej we Wrocławiu

/71/ 333 09 40



Bardzo dobry
Dobry
Umiarkowany
Dostateczny
Zły
Bardzo zły
Brak indeksu

**Stan jakości i poziom zanieczyszczenia powietrza w województwie dolnośląskim na dzień 18 kwietnia 2024 r.**



## Wpływ zanieczyszczeń powietrza na zdrowie / część 2 /

### UKŁAD ODDECHOWY

Ogromna liczba badań epidemiologicznych, klinicznych i laboratoryjnych pokazuje wyraźnie, że ekspozycja na zanieczyszczenia powietrza ma negatywny wpływ na zdrowie człowieka. Na pierwszej linii frontu jest układ oddechowy.

#### INFEKCJE GÓRNYCH DRÓG ODDECHOWYCH

Długotrwałe narażenie na zanieczyszczenia powietrza przekłada się na wzrost ryzyka infekcji dróg oddechowych. I wiadomo to nie od dziś. Po prostu lata oddychania zanieczyszczonym powietrzem pogarszają stan naszego zdrowia: byłibyśmy zdrowsi, żyjąc w czystszej atmosferze. W szczególności dotyczy to oczywiście układu oddechowego. Jednak znaczenie ma też nawet stosunkowo krótkie oddychanie zanieczyszczonym powietrzem. Szczególnie w przypadku bardzo wysokich stężeń zanieczyszczeń, które w sezonie grzewczym wciąż zdarzają się często w wielu miejscach w Polsce.

Dlaczego tak się dzieje? Najprościej rzecz ujmując, zanieczyszczenia powietrza wywołują reakcje zapalne w tkankach, w dodatku osłabiony przez zanieczyszczenia organizm gorzej radzi sobie z bakteriami lub wirusami.

Nie tylko prawdopodobieństwo wystąpienia infekcji układu oddechowego, ale też ryzyko zgonu z jej powodu, może zależeć od jakości powietrza w danym dniu. Choć wpływ ten jest słabszy, niż w przypadku długotrwałego narażenia, nie należy go ignorować. Warto też unikać miejsc o wysokich stężeniach zanieczyszczeń.

To, że narażenie na zanieczyszczenia powietrza zwiększa ryzyko zachorowania na zapalenie płuc nie powinno dziwić, jeśli weźmiemy pod uwagę, że ten sam efekt wykazano w przypadku biernego narażenia na dym tytoniowy.

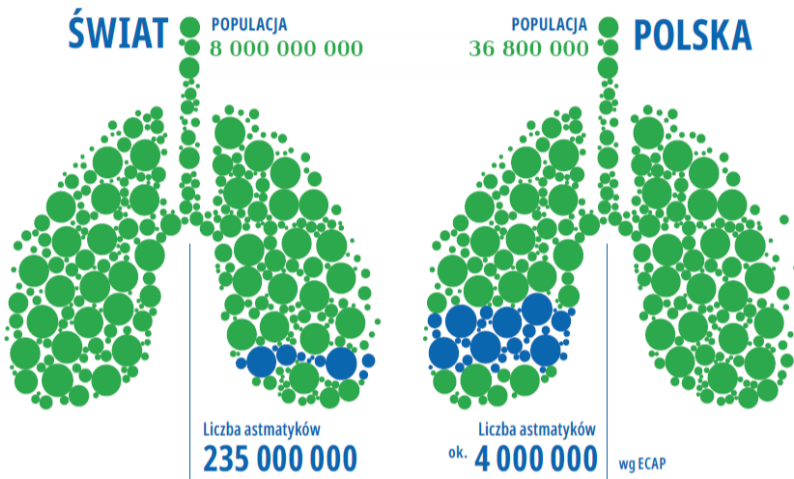
Osoby które przebyły infekcję COVID-19 mogą być bardziej podatne na szkodliwe skutki oddychania zanieczyszczonym powietrzem. Zdrowie wielu ozdrowieńców jest przecież poważnie osłabione przez koronawirusa, który może trwale uszkodzić nasze płuca, układ krążenia czy układ nerwowy.

Warto przytoczyć tu też niedawno opublikowane wyniki badań prowadzonych w Polsce [Mazur 2022]. Mazur i wsp. przeanalizowali częstość występowania astmy i alergicznego nieżyty nosa w populacji dzieci i młodzieży w Krakowie. Przeanalizowano dane zebrane od prawie 30 tys. dzieci w wieku od siedmiu do ośmiu lat i młodzieży w wieku 16–17 lat. Wyniki uzyskane w ciągu 10 lat wykazały zmniejszenie częstości występowania astmy w obu grupach wiekowych i alergicznego nieżyty nosa u nastolatków. Zdaniem autorów, poprawę stanu zdrowia dzieci i młodzieży można powiązać z poprawą jakości powietrza w Krakowie, jaka nastąpiła w tym czasie. Jeżeli chodzi o alergiczny nieżyt nosa, około 50% respondentów zgłaszało dolegliwości. Ten odsetek na przestrzeni 10 lat zmalał do około 35%. Jeżeli chodzi o astmę oskrzelową to odsetek zmalał z 22% do 9%. To bardzo duża poprawa.

opracowała DP

źródło: Polski Alarm Smogowy publikacja „Wpływ zanieczyszczeń powietrza na zdrowie”

#### LICZBA ASTMATYKÓW W PORÓWNIANIU DO LICZBY LUDNOŚCI NA ŚWIECIE I W POLSCE



#### ASTMA OSKRZELOWA

Obecnie dysponujemy już mocnymi dowodami na to, że narażenie na zanieczyszczenia powietrza takie jak pył zawieszony, dwutlenek azotu i ozon wiąże się z większym prawdopodobieństwem nasilenia objawów astmy. Szacuje się, że na całym świecie na astmę oskrzelową cierpi ok. 300 milionów osób. Z bardzo poważną sytuacją mamy do czynienia w Polsce, gdzie na astmę cierpi nawet ponad 4 mln. osób, z których aż 50% nie ma ustalonego rozpoznania i w związku z tym nie jest właściwie leczona.

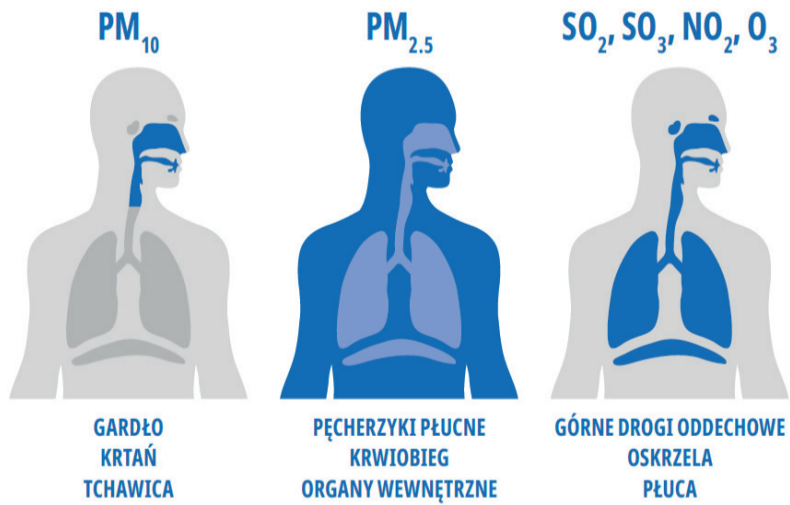
Istnieją badania, pokazujące że długoterminowe narażenie na zanieczyszczenia powietrza może przyczynić się do rozwoju astmy. Długotrwałe narażenie na pył PM<sub>2.5</sub> w dzieciństwie wiąże się z większym ryzykiem zachorowania na astmę, zaś narażenie na zanieczyszczenia powietrza pochodzące z ruchu drogowego nasila objawy alergicznego nieżyty nosa i egzemy.

Warto w tym miejscu wspomnieć o przypadku 11-letniego chłopca z Warszawy, któremu w dokumentacji medycznej wpisano „podejrzenie nadreaktywności oskrzeli/ alergii wynikającej z zanieczyszczenia powietrza”. Jest to prawdopodobnie pierwszy taki pacjent w Polsce.

#### PRZEWLEKŁA OBTURACYJNA CHOROBA PŁUC (POChP)

Przewlekła obturacyjna choroba płuc (POChP) charakteryzuje się niecałkowicie odwracalnym ograniczeniem przepływu powietrza przez drogi oddechowe, które wiąże się z przewlekłą odpowiedzią zapalną układu oddechowego na różne szkodliwe substancje. W Polsce, podobnie jak w przypadku astmy, liczba osób chorujących na POChP jest bardzo duża (około 2 mln). Większość z nich (ok. 60%) nie ma ustalonego rozpoznania, co sprawia że pacjenci nie są objęci właściwym leczeniem. Palenie tytoniu odpowiada za ponad 70% przypadków POChP w krajach o wysokim dochodzie, choć istotnym czynnikiem ryzyka jest również narażenie zawodowe a także narażenie na zanieczyszczenia powietrza. W przypadku pacjentów z już istniejącą POChP, dysponujemy obecnie przekonującymi dowodami na istnienie związku pomiędzy krótkotrwałym (np. kilkudniowym) wzrostem poziomów zanieczyszczeń powietrza, a zaostrzeniami, zwiększoną chorobowością, a nawet umieralnością związaną z tą chorobą. Badania prowadzone w Polsce pokazują, że w porównaniu do mieszkańców mniej zanieczyszczonych (szczególnie jeśli chodzi o stężenia NO<sub>2</sub>) terenów wiejskich (Podlasie, Rostocze), wśród osób mieszkających w Warszawie w pobliżu ruchliwych ulic około czterokrotnie częściej występowały cechy obturacji oskrzeli.

#### PM<sub>10</sub> vs PM<sub>2.5</sub> – gdzie trafiają poszczególne składowe zanieczyszczenia powietrza



**2 maja**  
**Światowy Dzień Astmy**



NARODOWY FUNDUSZ  
OCHRONY ŚRODOWISKA  
i GOSPODARKI WODNEJ

/22/ 45 90 800



Wojewódzki Fundusz Ochrony Środowiska  
i Gospodarki Wodnej we Wrocławiu

/71/ 333 09 40